



STICHTING

MUSICALPRODUCTIE

MAAS & WAAL

CO - CREATIE

Co-creatie betekent dat amateurs samen met professionals zowel een inhoudelijke als een organisatorische uitwerking geven van de voorstelling, waarbij als startpunten een concept script en de opvoeringsdata en -locatie gegeven worden. Daarnaast zijn er de volgende randvoorwaarden: een gelimiteerd financieel budget en we willen zo'n 2000 bezoekers ontvangen.

We geven invulling aan de co-creatie door vanaf oktober 2024 elke drie weken een bijeenkomst te organiseren van de werkgroepen Artistiek, Facilitair, Publiciteit en Financiën. In deze werkgroepen zitten vooral amateurs (co-makers) die bijgestaan worden door professionals. De aftrap is met de gehele groep, waarbij de startpunten en de randvoorwaarden uit de visie aan hen verstrekt wordt. Vervolgens wordt aan hen gevraagd hoe zij dit aan willen pakken en of ons idee om elke drie weken samen te komen wel wenselijk is. Gedurende het proces laten we experts inhoudelijke presentaties (workshops) geven over bepaalde onderwerpen. Aan welke onderwerpen behoefte is, hangt af van de samenstelling van de diverse werkgroepen. Dus ook dat laten we graag aan henzelf over.

Bij de werving van de co-makers geven we hen een duidelijk beeld van hetgeen we voor ogen hebben met de samenwerking tussen professionals en amateurs. Tevens vragen we hen dan om zelf zijn/haar leerdoelstellen SMART te formuleren zodat bij de selectie van de vrijwilligers (co-makers) een beter beeld ontstaat van de behoeften.

Ook kan dan bij de tussen-evaluaties de voortgang helder en duidelijk gemeten worden. Indien noodzakelijk worden naar aanleiding van deze evaluaties aanpassingen gedaan aan de vorm en intensiteit van de professionele begeleiding. Of kunnen eventueel de leerdoelstellingen worden bijgesteld.

1/7

Onze nieuwe productie wordt mede mogelijk gemaakt door:

FONDS VOOR
CULTUUR
PARTICIPATIE

VSbfonds,
iedereen doet mee


Gemeente Druten


Gemeente
West
Maas en
Waal

het
cultuurfonds

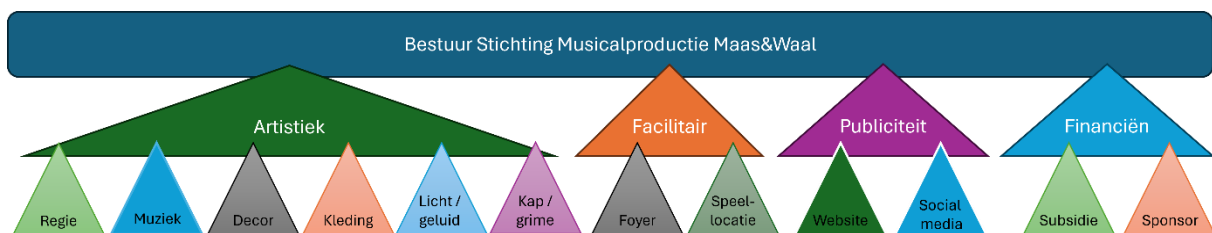
In haar uitingen gebruikt de stichting ook de namen 'Musical Maas en Waal' en 'Musical Maas & Waal' en de afkorting 'Musical M&W'.
De website van de stichting is te vinden onder het internet domein 'musicalmaasenwaal.nl'.



Qua regie en muzikaal leiderschap zijn we in het verleden gewend dat er 1 persoon op elk terrein de leiding heeft, nu willen we hiervoor twee teams van meerdere personen samenstellen, te weten één professional en een aantal amateurs (co-makers) die voor zowel de regie als de muzikale inbreng (leiderschap, arrangementen en teksten) gezamenlijk verantwoordelijk zijn en leiding/instructies geven tijdens de repetities. Dit vergt een andere instelling van de professionals dan zij wellicht gewend zijn bij onze of andere producties. Vandaar dat wij ook aan hen om hun leerdoelstellingen vragen.

Projectorganisatie

Om co-creatie succesvol in praktijk te brengen, is een projectorganisatie bedacht waarin de succesvolle gelijkwaardige samenwerking tussen amateurs (co-makers) en professionals van nature afgedwongen wordt. We vormen teams/werkgroep waarin amateurs en professionals samenwerken.



In de rest van dit hoofdstuk worden de belangrijkste aandachtspunten van elk team besproken, waarbij naast de inhoudelijk en organisatorische aspecten om tot een succesvolle productie te komen ook de leerdoelstellingen van elke deelnemer (zowel co-maker als professional) centraal staan.

Voor elk team geldt dan ook dat op basis van de persoonlijke individuele leerdoelstellingen bepaald wordt welk professionele ondersteuning noodzakelijk is en hoe de bewaking van de leerdoelstellingen geborgd wordt. Zie ook het hoofdstuk Leerplan. Omwille van de leesbaarheid wordt dit aspect niet meer beschreven bij elk team.

Het stichtingsbestuur

Het stichtingsbestuur houdt zich vooral bezig met het totale reilen en zeilen van de stichting door o.a. het organiseren van werkgroepen, afstemmen van plannen en de bewaking van de financiën van de stichting.

Zoals reeds vermeld, kunnen vrijwilligers (co-makers) zich aanmelden op basis van hun interesse en worden zij georganiseerd in werkgroepen per taakgebied (decor, publiciteit, grime/kap, kleding, licht/geluid, artistiek, facilitair).

De kaders voor de diverse werkgroepen (deadline, opdracht, overall budget, evaluatiemomenten) zijn vastgesteld door het bestuur. De werkgroepen geven hier



zelfstandig invulling aan. Elke werkgroep geeft op vaste momenten een statusoverzicht en terugkoppeling van de evaluatie aan het bestuur. Bij onvoorziene omstandigheden melden zij zich bij het bestuur met een oplossing of advies waarover het bestuur dan besluit.

Ondanks dat de organisatie in het schema als een hiërarchie is afgebeeld is het een platte organisatie. In het schema is voor de driehoeken gekozen om de linking-pin constructie weer te geven. Vanuit elke werkgroep/bestuur zit er een vertegenwoordiger in de boven of onderliggende werkgroep. Dit om de communicatie tussen de diverse groepen te vereenvoudigen en de kans op succes te vergroten. Elke werkgroep is autonoom in hun invulling, de kaders waarbinnen geopereerd kan/mag worden zoals financieel en deadlines komen van het bestuur. Op deze manier borgen we het maximale leereffect bij de co-makers onder begeleiding van professionals.

De artistieke werkgroep

Deze werkgroep speelt een bijzondere rol in het geheel. De werkgroep bestaat naast de co-makers van de werkgroepen decor, kleding, licht/geluid en kap/grime uit het regieteam en het muzikale team. De artistieke werkgroep bepaalt aan de hand van het start script de inhoudelijke invulling van de productie, het verhaal, enz. Zij bepaalt de muziekkeuze, de dans, de solo's en de sfeer, leidt de audities en schetst de inhoudelijke kaders voor de onderliggende werkgroepen.

Het regie team is uiteindelijk de eindverantwoordelijke binnen dit team en heeft regelmatig overleg met het bestuur over de (inhoudelijke) voortgang.

Voor het artistieke team zien we de volgende uitdagingen:

- Hoe vertaal je een script artistiek/inhoudelijk tot een boeiende voorstelling, waarbij de tijdsgeest van het script vertaald wordt in bijpassende muziek, teksten, decor en kleding/grime? Het script speelt zich af vanaf de jaren 1960 tot aan nu, waardoor er meerdere tijdsvakken aan bod komen wat het leerproces vergroot.
- Uiteraard moet de 'mooist gedroomde voorstelling' concreet gemaakt worden met een beperkt budget en menskracht, wat een ander leerpunt met zich meebrengt: hoe bereik je maximaal effect met minimale middelen?
- Het benoemen van de benodigde activiteiten, in een plan op te nemen, financieel te maken en uiteindelijk ook te realiseren. Dit zou kunnen betekenen dat het budget en het activiteiten plan dat in dit voorstel geschetst wordt op zijn kop gaat.

Het regieteam

Het regie team bestaat uit de professionele regisseur en een aantal amateurs (co-makers).



Voor het regieteam zien we vooralsnog de volgende uitdagingen (leerdoelstellingen):

- Hoe visualiseer je een script naar haalbare elementen die de voorstelling aangrijpend en interessant maken?
- Hoe breng je de sfeer van de tekst over aan een publiek?
- Hoe vertaal je muziek naar handelingen op de set?
- Hoe communiceer je de handelingen op de set naar het muzikale team?
- Hoe regisseer je een voorstelling?
- Hoe verbindt je de losse scenes uit het start script tot één geheel?
- Hoe zorg je ervoor dat alles gereed is als de voorstellingen gespeeld moeten worden?

Het muzikale team

De muzikaal leider is Stanley Stokkermans. Samen met een nog nader te bepalen professionele choreograaf en een aantal amateurs (co-makers) vormt hij het muzikaal team dat gezamenlijk verantwoordelijk is voor zowel de creatie als het instuderen van alles hetgeen met de muzikale invulling van de productie te maken heeft.

Als uitdagingen zien wij voor het muzikale team de volgende zaken:

- Hoe vertaal je de sfeer en tijdsgeest van (delen van) het stuk naar bijpassende muzikale arrangementen?
- Hoe maak je liedteksten die de scriptteksten versterken en een aanvulling zijn op het verhaal?
- Hoe zorg je ervoor dat de solisten vol vertrouwen hun solo's kunnen zingen en de rest van de cast de koorstukken?
- Wat zijn bijpassende bewegingen (dans) die het geheel versterken?
- Hoe zorg je ervoor dat op tijd alles gereed is?

De werkgroepen Decor, Licht/geluid, Kap/grime en Kleding

We beschrijven deze werkgroep onder één noemer, omdat het functioneren min of meer hetzelfde is, maar elke werkgroep zich richt op één aspect van de voorstelling.

De vrijwilligers (co-makers) in deze werkgroepen werken de aan hen gegeven opdracht zelfstandig uit tot een eindproduct. Hierbij rekening houdend met de financiële randvoorwaarden en de door de artistieke werkgroep geschetste inhoudelijke kaders. Elke werkgroep maakt ook een financiële detailbegroting, die samen met de werkgroep Financieel door henzelf bewaakt wordt. Tevens zorgt de werkgroep ervoor dat er voldoende knowhow en vrijwilligers (uitvoerenden) zijn om alles te kunnen realiseren. Uiteraard worden ze hierbij gefaciliteerd door het stichtingsbestuur en de werkgroep Publiciteit.

Deze werkgroepen kennen de volgende uitdagingen;

- Hoe werk je samen in de open ruimte om zo goed mogelijk het geluid, het licht en de zichtbaarheid van de acteurs te garanderen?



- Hoe richt je een decor zo in dat de spelers vrijheid hebben om te bewegen tussen hun scenes door zonder dat het publiek hier zicht op heeft?
- Hoe bepaal je zichtlijnen vanuit het publiek en hoe licht je die zo effectief mogelijk uit?
- Hoe maak je het mogelijk om verschillende tijdgeesten in grime/kap/kleding te realiseren met minimale tijd om hier tussen te schakelen?
- Hoe creëer je met licht en geluid de juiste sfeer bij de scenes op het podium?

De werkgroep Facilitair

De vrijwilligers (co-makers) in deze werkgroep (en eventuele subgroepen) zijn verantwoordelijk voor de inrichting van de speellocatie. Denk hierbij o.a. aan tribunes, sanitair, horeca, ontvangstruimte (foyer) in de sfeer van het stuk, waarbij de kaders gezet worden door de Artistieke werkgroep, stroomvoorziening, parkeergelegenheid etc. en de daarbij in oenschouw te nemen voorschriften en veiligheidsmaatregelen.

Ook organiseren zij al hetgeen noodzakelijk en gewenst is om de bezoekers, de deelnemers (cast), de technici, de andere vrijwilligers (co-makers en uitvoerenden) en alle overige betrokkenen te kunnen ontvangen tijdens de voorstellingen. Ook het organiseren en faciliteren van het gehele repetitie proces is onderdeel van de opdracht aan deze werkgroep.

Uiteraard maakt ook deze werkgroep een financiële detailbegroting en zorgt dat er voldoende knowhow en vrijwilligers zijn om alles te kunnen realiseren. Wederom worden ze hierbij gefaciliteerd door het stichtingsbestuur en de werkgroepen Financieel en Publiciteit.

Als uitdagingen voor de werkgroep Facilitair zien we ook twee kanten, inhoudelijk en organisatorisch:

- Inhoudelijk moet de werkgroep gaan bepalen wat er op de locatie nodig is om 2000 bezoekers een onvergetelijke avond te bezorgen waarbij ze in de watten worden gelegd en worden ontvangen in de stijl van het stuk.
- Organisatorisch zal ook hier een plan gemaakt moeten worden dat financieel gemaakt moet worden, waarvoor de benodigde menskracht bepaald moet worden en al de benodigde zaken op tijd aanwezig en gerealiseerd moeten zijn.

De werkgroep Publiciteit

De vrijwilligers (co-makers) in deze werkgroep (en eventuele subgroepen) zijn verantwoordelijk voor alle interne en externe communicatie. Daartoe stellen zij een communicatie plan op met een bijbehorende financieel plan.

Voor de werkgroep Publiciteit zien we de volgende belangrijkste uitdagingen:

- Hoe zorgen we ervoor dat we voldoende bemensing hebben in de diverse werkgroepen en als cast van de voostelling (werving vrijwilligers)?



- Hoe krijgen we 2000 bezoekers bij de voorstellingen?

Leerdoelstellingen voor hen:

- Welke communicatiekanalen werken het beste voor welk doel?
- Met welke frequentie moet je publiciteit zoeken om effect te hebben?
- Hoe organiseer je publiciteit op evenementen in de regio die al georganiseerd zijn?

De werkgroep Financiën

De vrijwilligers (co-makers) in deze werkgroep (en eventuele subgroepen) zijn verantwoordelijk voor het verkrijgen van de benodigde financiële middelen en de bewaking van het overall budget van de productie in overleg met alle andere werkgroepen. De werkgroep Financiën heeft van het bestuur tevens de opdracht gekregen om onderzoek te doen naar toekomstige vormen van financiering.

Uitdagingen voor deze werkgroep:

- Budgetteren van een totale productie op basis van summiere randvoorwaarden
- Contact leggen en relaties onderhouden met o.a. ondernemers, ambtenaren, subsidieverstrekkingen
- Bewaken van begroting en goede financiële projectadministratie opzetten



LEERPLAN

Vertrekpunt

Het is moeilijk om aan te geven waar de diverse amateurs staan aan het begin van het traject, omdat grotendeels bepaald wordt door de kennis en kunde van elk individu dat mee gaat doen. Door echter de bijeenkomsten en uitwerkingen te laten maken met een grote groep aan mensen, zullen zij ervaren dat er meerdere invalshoeken zijn, waardoor ze wellicht een bredere kijk op theater maken krijgen en facetten te zien krijgen waar ze zelf nog nooit aan gedacht hebben. De aldus door henzelf gemaakte draaiboeken kunnen zij verder weer als basis gebruiken bij andere voorstellingen/producties.

Leerdoelstellingen

Zoals reeds vermeld gaan we bij het aanmelden door de co-makers hen al direct vragen om op basis van dit projectplan hun persoonlijke leerdoelstellingen SMART te formuleren. Bij de intake bespreken we deze doelstellingen met hen om te zorgen dat deze realistisch en haalbaar zijn. Tevens formuleren we dan ook de per persoon benodigde ondersteuning en in welke vorm deze gewenst is.

Hoe bereiken we de leerdoelstellingen

Op basis van de individueel geïnventariseerde gewenste ondersteuning wordt per werkgroep een leerplan gemaakt. In dit plan is beschreven welke professionele ondersteuning noodzakelijk is en hoe de bewaking van de leerdoelstellingen geborgd wordt. Het leerplan wordt vervolgens door de werkgroep zelf uitgevoerd door het verkrijgen van de benodigde professionele hulp/literatuur/instructievideo's etc.

Naast dit leerplan blijven we de diverse co-makers vooral uitdagen om zelf na te denken. Daarom gaan we de door hen gemaakte activiteitenplannen en inhoudelijke uitwerkingen diverse malen toetsen/bespreken en ter discussie stellen. Ook vragen we hen of de aan hen meegegeven opdrachten hiermee bereikt worden binnen de gestelde randvoorwaarden.

Indien we merken dat bepaalde facetten onderbelicht blijven (blinde vlekken) kunnen we hiervoor alsnog (al dan niet buiten het gemaakte ondersteuningsplan) presentaties laten verzorgen door professionals.

Evaluaties

Door middel van individuele tussentijdse evaluatiegesprekken met zowel de co-makers als de ingehuurde professionals, wordt per persoon bekeken in hoeverre de persoonlijke leerdoelen behaald zijn of worden. Indien noodzakelijk worden acties uitgezet om alsnog de doelen te behalen of worden de doelen aangepast.